



Kurzanleitung zur Bedienung des HandyScan 8xxx in Verbindung mit IOS2000 / DIALOG

Mit dem HandyScan 8xxx erfassen Sie Artikeldaten, lesen diese dann aus und verarbeiten sie in IOS2000. Sie können die unterschiedlichsten Aufgaben wie Inventur, Umbuchungen, Warenzu- und -Abgänge, Lagerort- und Preispflege usw. damit erledigen. Der HandyScan ist ein echtes Allroundtalent.

Software installieren

1. Schließen Sie die Auslesestation (Cradle) noch nicht am PC an !!!

2. Zuerst legen Sie die mitgelieferten Batterien (2 x AAA oder den Akku) in den HandyScan ein, wenn diese noch nicht drin sind und schalten das Gerät ein. Wenn Sie das Display nicht lesen können oder der Kontrast zu schwach ist, halten Sie die FUNC Taste unten links fest und verändern den Kontrast mit den Pfeil auf- und ab Tasten. Wir haben Ihr Gerät vor der Auslieferung fertig konfiguriert, programmiert und getestet. Sollte trotzdem einmal eine Einstellung (z.B. Datum oder Uhrzeit) nicht stimmen, können Sie diese leicht über das Menü korrigieren. Wir helfen Ihnen dabei auch gerne am Telefon.

3. Installieren Sie dann die USB-Treibersoftware.

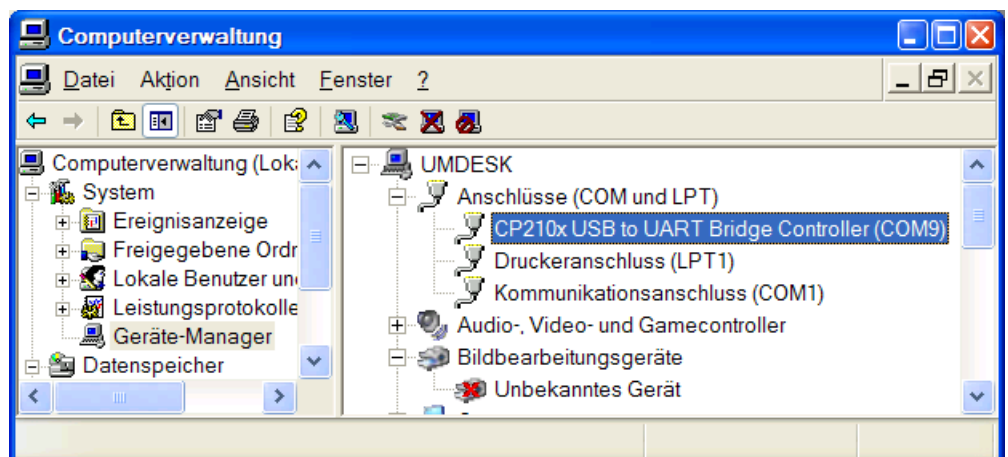
Sie finden das Treiberprogramm auf der beiliegenden, braunen Mini-CD 'Development Kit' von Cipherlab. Nach dem Einlegen der CD sollte ein Menü erscheinen. Wählen Sie links 'USB VCOM Driver Installation' und dann 'Install USB VCOM Driver (für Ihr Betriebssystem)'. Starten Sie die EXE Datei und lassen Sie den Treiber automatisch installieren.

Sie können sich den jeweils aktuellen Treiber auch unter dieser Adresse vom MARKUS SOFT Server laden und installieren :
Windows 7 : <http://home.markussoft.net/download/usbwin7.exe> XP : <http://home.markussoft.net/download/usbxp.exe>

4. Dann erst schließen Sie das Cradle an einen freien USB-Port des PC's an. Das Gerät sollte erkannt werden und eine evtl. Nachinstallation von USB Software automatisch starten. Damit ist die Installation des Cradles abgeschlossen.

Wichtig ist beim USB-Betrieb, das Sie wissen, welchen COM-Port das USB-Cradle belegt. Das finden Sie heraus, indem Sie mit der rechten Maustaste auf 'Arbeitsplatz' klicken und dann links auf 'verwalten'. Öffnen Sie den Gerätemanager und rechts den Baum für Anschlüsse. Hier finden Sie den CP210 USB Adapter und den Comport, der vergeben wurde (hier im Beispiel COM9). Merken Sie sich diesen Port, Sie brauchen ihn später für die richtige Einstellung der Ausleseprogramme. Beim Betrieb an der RS232 Schnittstelle ist das meistens COM1. Ihr HandyScan selbst wurde von uns bereits mit dem für Sie passenden Erfassungsprogramm versehen. Was Sie jetzt noch brauchen, ist das Ausleseprogramm, das auf dem PC installiert wird, wo die Daten des HandyScan ausgelesen werden sollen.

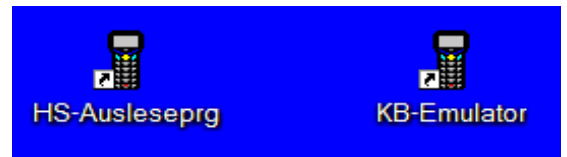
Nun installieren Sie die Auslese-Software auf Ihrem PC.



Wenn Sie den HandyScan 8000/8001 haben, bitten wir Sie, sich von dem Server der MARKUS SOFTWARE GmbH unter der Adresse : <http://home.markussoft.net/download/hs8000.exe> das fertig vorbereitete Installationsprogramm herunter zu laden und zu installieren. Wählen Sie einfach die Standardinstallation mit den vorgegebenen Werten.

Nach erfolgter Installation haben Sie zwei neue HandyScan Programm-Icons auf Ihrem Desktop :

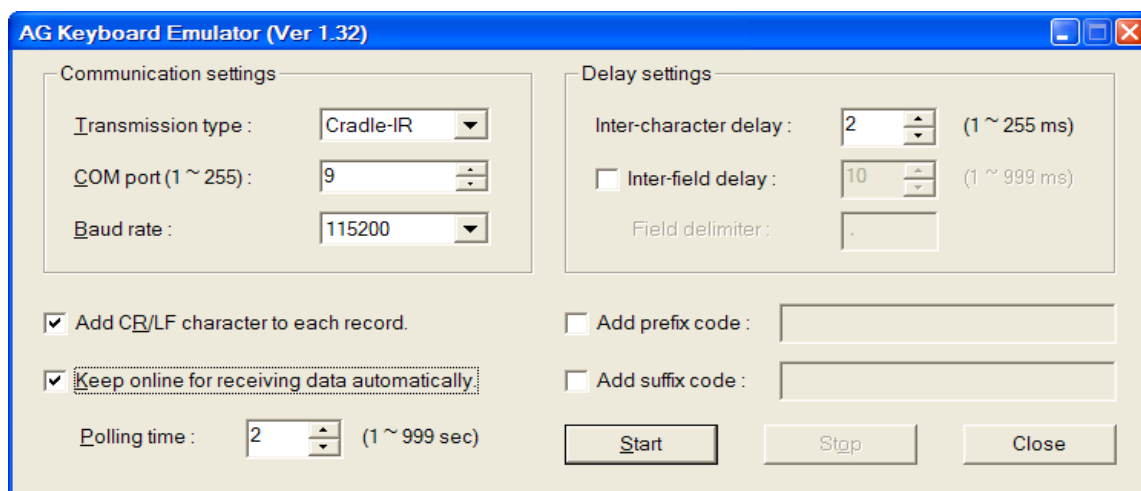
1. HS-AuslesePrg
2. KB Emulator



Mit dem ersten Programm lesen Sie den HandyScan manuell aus und speichern die Daten in eine Datei auf Ihrem PC. Die Daten müssen dann manuell (per Paste+Copy) nach IOS2000 übertragen werden.

ACHTUNG ! Das HandyScan Ausleseprogramm funktioniert nur, wenn das KB-Emulatorprogramm NICHT gestartet ist (das Icon des Programms darf NICHT in der Taskleiste unten rechts sichtbar sein!) und umgekehrt. Es kann also immer nur EINES dieser beiden Programme laufen.

Aktivieren Sie den Punkt 'Keep online ...' und wählen Sie den richtigen Com-Port aus.



Mit dem 2. Programm starten Sie den KB-Emulator. Dieses Programm ist ständig aktiv und erkennt, wenn der HandyScan im Cradle liegt und dort die Senderoutine gestartet wird. Dann werden die Daten in das aktive Fenster übertragen. Wir empfehlen im Zusammenhang mit IOS2000 diese Methode, es sei denn, Sie wollen die eingelesenen Daten für spätere Verwendung archivieren. Leider sind die aktuellsten Programm immer nur in englischer Sprache verfügbar, unsere Hotline hilft Ihnen bei Fragen zum Setup und zur Bedienung aber gerne weiter, wenn Sie uns anrufen.

Datenerfassung

Zur Erfassung der Daten schalten Sie das Gerät ein und wählen

1. Programm (ENTER = die blaue Taste) und dann
 - 1 - nur Artikelnummer
 - 2 - Artikelnummer und Menge
 - 3 - Artikelnummer und Wert

Je nachdem, was Sie erfassen wollen. Die anderen Menüpunkte sind für spezielle Anwendungen vorgesehen, die wir im Bedarfsfall mit Ihnen absprechen und einsetzen. Fragen Sie uns, wenn Sie besondere Wünsche haben. Im normalen Betrieb brauchen Sie nur Punkt 1-3.

Halten Sie das Gerät mit dem Kopf zum Barcode und tippen Sie die große gelbe Taste. Der Code wird gescannt und das Gerät piept.

Dann können Sie die Menge oder den Zusatz (Preis, Lagerort usw.) eingeben.

Wenn Sie bei der Menge nur ENTER tippen, wird 0 als Menge angenommen !

ACHTUNG !

Bei der Arbeit mit IOS2000/Dialog sollten Sie **nicht mehr als ca. 300 Datensätze** in einem Durchgang erfassen, da sonst die Verarbeitung zu lang wird und der Internetserver einen s.g. Timeout bekommt.



TRIGGERTASTE (gelbe große Taste) Scan-Taste

ENTER Enter (blaue ovale Tasten)

Ausführen einer Funktion oder als Abschluß und Bestätigung einer Dateneingabe.

BS Back Space

Löscht Eingaben von rechts nach links zeichenweise.

SP Space / Leerzeichen (mit ALPHA aktiv)

UP Cursor up / Pfeiltaste Auf

DOWN Cursor down / Pfeiltaste Ab

ALPHA Umschalttaste

Zum Umschalten zwischen Zahlen und gelb aufgedruckten Zeichen (Alpha-Modus).

Der Alpha-Modus wird durch ein A in einem kleinen Rechteck rechts unten in der Anzeige signalisiert. Jede der Zahlentasten kann nun zur Generierung von Buchstaben verwendet werden. Kurzes ein- oder mehrfaches Drücken einer Taste stellt die für diese Taste geltenden Zeichen dar. Eine Pause von mehr als einer Sekunde veranlasst das HandyScan, den gerade dargestellten Buchstaben zu übernehmen und der Cursor wandert eine Stelle weiter. Mit BS (Backspace) kann man auf diesen Buchstaben zurückkehren, um ihn ggfs. erneut zu verändern.

FN Funktionstaste

Allein gedrückt, funktioniert diese Taste als ALPHA-Taste. Sie hat nur gleichzeitig zusammen mit einer anderen Taste eine Funktionstasteneffekt.

Z.B.:

FN + 1 erzeugt Funktion-Nr. **1**

FN + 2 erzeugt Funktion-Nr. **2** etc (bis zu 9 Funktionen).

In Kombination mit den AUF/AB-Pfeiltasten wird der Kontrast der Anzeige eingestellt, in Kombination mit den blauen ENTER-Tasten wird die Hintergrundbeleuchtung ein- oder ausgeschaltet.

ESC Escape.

Normalerweise wird diese Taste dazu benutzt, um eine Funktion zu verlassen oder in der Menüstruktur eine Ebene zurück zu springen.

EIN/AUS Ein/Aus des Gerätes

um unbeabsichtigtes Drücken dieser Taste zu vermeiden, muss diese Taste länger als 1,5 Sekunden gedrückt werden.

Daten auslesen

Wenn Sie mit dem KB-Emulator arbeiten, wählen Sie die Maske, wo die Daten verarbeitet werden sollen und klicken mit der Maus in das Erfassungsfeld, damit dort der Eingabecursor blinkt.

Tippen Sie auf dem HandScan mehrere Male ESC bis Sie wieder im Hauptmenü sind.

Wählen Sie 2 für Daten senden und legen Sie dann den HandyScan in das Cradle ein. Sie sehen dann sofort, wie die Daten übertragen werden.

Wenn Sie die Daten erst auslesen und speichern wollen, starten Sie das Ausleseprogramm (ACHTUNG! Der KB-Emulator muss vorher beendet werden!) und senden dann die Daten.

Beim ersten Start des Ausleseprogramms müssen Sie die richtigen Parameter zum Programmpfad, Schnittstelle und Name der Datei angeben.

Als Verzeichnispfad geben Sie einfach ein lokales Verzeichnis wie z.B. c:\mde ein.

Der Dateiname sollte immer mit 'MDE' anfangen und die Endung '.TXT' haben, also z.B. MDE1.TXT oder MDEinvent.txt. Der gesamte Name vor dem .TXT sollte nicht länger sein, als 8 Zeichen.

Ansonsten übernehmen Sie die Parameter wie links angezeigt.

Nachdem die Daten ausgelesen wurden, können Sie sich diese mit einem Texteditor anzeigen lassen, alle Daten markieren, kopieren und mit STRG-V in das Erfassungsfeld von IOS2000 kopieren.

Wenn Sie eine andere Erfassungsmaske für spezielle Aufgaben benötigen, sprechen Sie uns bitte an. Der HandyScan ist sehr leistungsfähig und für die unterschiedlichsten Aufgaben zu gebrauchen.

Zum Test können Sie z.B. ein paar Codes erfassen, den Notepad Texteditor öffnen und die Daten des Gerätes dorthin auslesen. So können Sie leicht die Funktion testen und die gesendeten Daten mit Ihren erfassten Daten vergleichen.

Fehlersuche und -behebung

Prüfen Sie bei Kommunikationsproblemen, ob Sie das richtige Übertragungsprogramm auf dem PC benutzen.

Prüfen Sie ebenfalls, ob kein anderes Programm diese Schnittstelle belegt. Häufig blockieren noch Fertig- oder Fehlermeldungen einer vorherigen Übertragung die Schnittstelle.

a) Gerät kann nicht eingeschaltet werden.

Lage der Batterien testen. Batteriezustand überprüfen. Taste EIN/AUS lange genug gedrückt halten.

b) Battery-Icon ist leer.

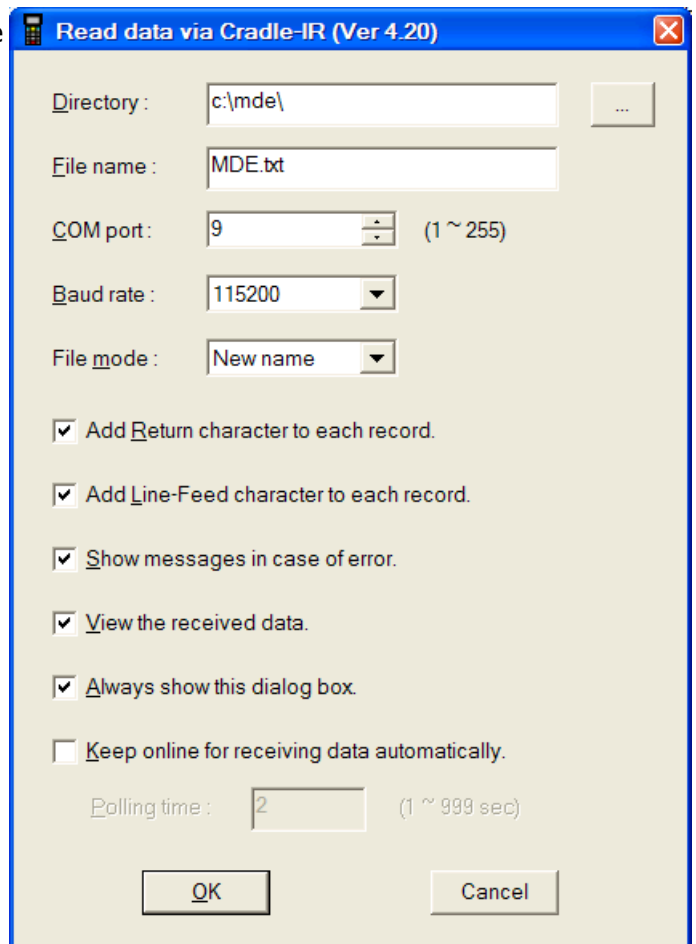
Batterien/Akku wechseln oder Laden.

c) Keine Kommunikation zwischen HandyScan und PC über RS232-Cradle möglich.

Prüfen Sie, ob das Cradle-Kabel richtig eingesteckt ist und am richtigen PC-Anschluss steckt
Prüfen Sie, ob Schnittstellenparameter (CRADLE, COM Port, Baudrate, Datenbits, Parity, Stopbit) mit den Einstellungen auf dem HandyScan übereinstimmen. (3 - 1 - 7 (alle Ports 'CRADLE'))

d) Keine Kommunikation zwischen HandyScan und PC über HST 705 möglich.

Prüfen, ob der IR-Transceiver richtig eingesteckt ist und am richtigen COM Port steckt
Prüfen, ob Schnittstellenparameter (COM Port, Baudrate, Datenbits, Parity, Stopbit) mit den Einstellungen auf dem CPT übereinstimmen.



Prüfen, ob sich der HandyScan im richtigen Abstand und Winkel befindet: 5 bis 100cm, 30°
Prüfen, ob in der Einstellung für den COM Port in der Systemsteuerung unter ERWEITERT der FIFO-Buffer aktiviert ist

e) Tastatur arbeitet nicht richtig

Schalten Sie das HandyScan aus, halten Sie die Tasten **7** und **9** gedrückt und schalten Sie das Gerät ein. Wählen Sie *Tests* und dann *Keyboard*. Nun müsste auf dem Display jedes mal das Zeichen der gedrückten Taste erscheinen. Falls nicht, ist das Gerät defekt und Sie erhalten Hilfe bei MARKUS SOFT. Falls doch, muss es sich um ein Einstellungsproblem im Programm handeln.

f) Scanner decodiert den Barcode nicht

Prüfen Sie in der Anwendung, ob der zu lesende Barcodetyp freigegeben ist (ggfs. Funktion CANNERTEST aus den UTILITIES ausführen). Falls zwar ein Rotlicht an geht, aber nichts decodiert wird, ist der Barcode vermutlich überhaupt nicht lesbar.
Prüfen Sie den Ladezustand der Batterien, ggfs. wechseln

g) Keine Anzeige auf dem Display

Schalten Sie das Gerät ein. Halten Sie nun die FN-Taste gedrückt und drücken Sie mehrmals die Pfeil-AUF-Taste

h) Dunkles Display

Schalten Sie das Gerät ein. Halten Sie nun die FN-Taste gedrückt und drücken Sie mehrmals die Pfeil-AB-Taste.

Falls sich bei den Punkten g) und h) nichts auf dem Display verändert, benötigt das Gerät Service.

i) Uhrzeit einstellen

Schalten Sie das Gerät ein. Drücken Sie nun im Menü auf Punkt 3 „Utilities“ und auf dem nachfolgenden Bildschirm auf Punkt 5 „Datum/Uhrzeit“. Hier haben Sie nun die Möglichkeit das Datum und die Uhrzeit zu ändern, indem Sie auf 2 „Set“ drücken.

Noch einmal der wichtige Hinweis :

Leider sind alle Handbücher und Programme nur in englischer Sprache verfügbar. Diese finden Sie auf der mitgelieferten Mini-CD. Auch ist die Installation der relativ häufigen Updates und Fehlerbehebungen nicht ganz einfach. **Wenn Sie Ihren HandyScan bei MARKUS SOFT gekauft haben, ist aber im Kaufpreis der Support für Installation und Bedienung eingeschlossen. Sie dürfen uns also gerne anrufen, wenn Sie Fragen oder Probleme in Verbindung mit dem HandyScan haben.**

Bedienungsanleitung und Erfassungssoftware
© 1998-2008 MARKUS SOFTWARE GmbH
Industriestraße 41
42499 Hückeswagen
Telefon 02192-92360
info@markussoft.de
www.MarkusSoft.de

Gerätetest zur Auslieferung :

- [] MS-Erfassungsprogramm aufgespielt
- [] Uhrzeit / Datum ok
- [] Auslesetest ok

Datum / Zeichen :